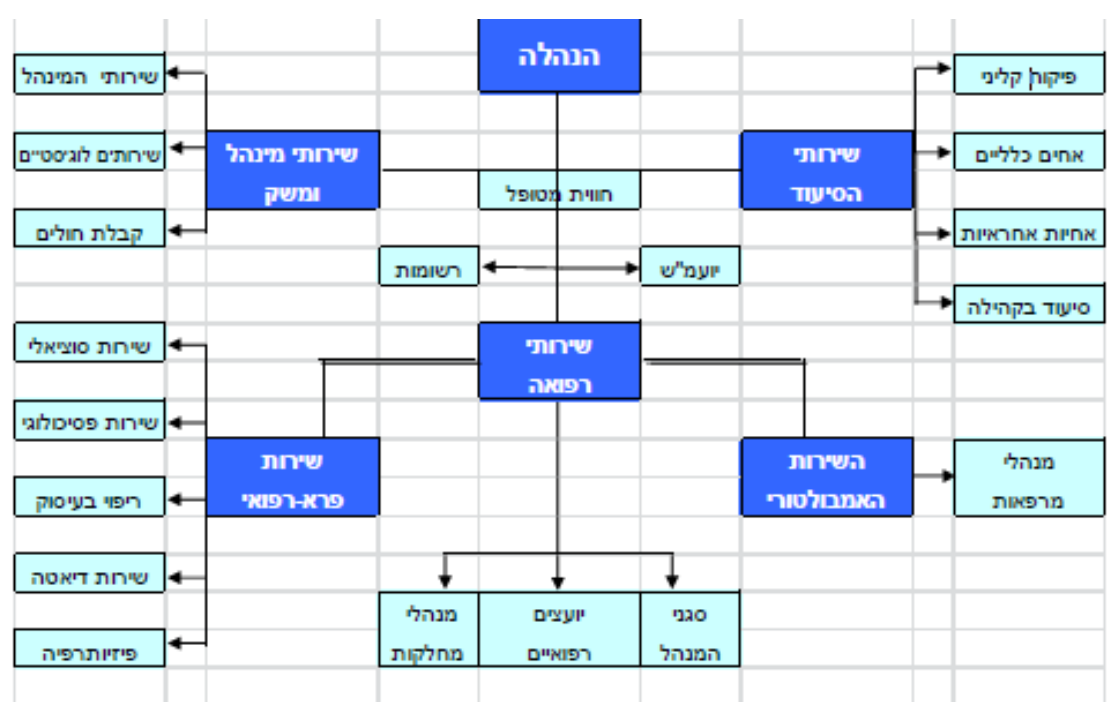


דוח שנתי חופש המידע לשנת 2019
המרכז הירושלמי לבריאות הנפש

1. פירוט מבנה המרכז הרפואי, אגפיו, יחידותיו ויחידות הסמך שלו; שמות בעלי תפקידים בכירים, העומדים בראש אגפים, יחידות סמך המרכז הרפואי (למשל: תאגיד).
 תרשים מבנה ארגוני:



הנהלת המרכז הרפואי:

שם	תפקיד
ד"ר גדי לובין	מנהל המרכז הרפואי
ד"ר אלכס טייטלבוים	סגן מנהל המרכז הרפואי, כפר שאול
ד"ר איגור ברש	סגן מנהל המרכז הרפואי, איתנים
גבי סופי גלמן	מנהלת הסייעוד
מר שניאור חבקין	מנהל אדמיניסטרטיבי
גבי מיטל אלקוקין	מנהלת כספים
גבי יפה סידס	מנהלת משאבי אנוש



מחלקות ויחידות במרכז הרפואי – בי"ח איתנים: [לאתר לחץ כאן](#).

מחלקות ויחידות במרכז הרפואי – בי"ח כפר שאול: [לאתר לחץ כאן](#)

2. תיאור תחומי האחריות של המרכז הרפואי:

המרכז הירושלמי לבריאות הנפש (כפר שאול-איתנים) משרת את אוכלוסיית הערים ירושלים, בית שמש, מעלה אדומים ומבשרת ציון כמו גם את אוכלוסיית יישובי פרוזדור ירושלים. המרכז הירושלמי כולל שלושה קמפוסים לאשפוז ותחנות לטיפול בבריאות הנפש הפרושות ברחבי העיר ובסביבותיה.

המרכז מעניק רצף טיפולי למגוון הפרעות הנפש, בכל הגילאים, למצבים פסיכויטיים חריפים, מצבים ממושכים עם דגש שיקומי ושירות קהילתי. מערך הטיפול כולל את כל סוגי הטיפולים הביולוגיים המקובלים (תרופות חדישות לסוגיהן, חדר סנוולן – גרייה רב חושית ונזעי חשמל), טיפול זוגי ומשפחתי, פסיכותרפיה פרטנית וקבוצתית, טיפול באומנות וריפוי בעיסוק.

סה"כ מספר עובדי המרכז כ – 700 וכולל רופאים, אחיות, עובדים סוציאליים, פסיכולוגים, מרפאים בעיסוק ועובדי מינהל ומשק המפעילים את המרכז ביעילות ובמקצועיות. המרכז כולל 333 מיטות אשפוז, מחלקה לטיפול יום, יחידה לטיפול בגיל הרך, מכון לטיפול בבעיות סמים ותחלואה כפולה, מרכז לטיפול בילד ובנוער ומחלקה לטיפול באוטוטיסטים. בבית החולים מתקיים רצף טיפולי החל מהקליטה במיון, בהמשך במחלקות הפעילות המאשפזות ועד להמשך הטיפול בקהילה. בעת הצורך יעמדו לרשות החולה גם יחידות קדם-שיקומיות.

3. מענה של המרכז הרפואי ודרכי ההתקשרות עמה, לרבות מעניהם של הממונה לפי סעיף 3 לחוק

ושל בעלי תפקידים אחרים שתפקידם טיפול בפניות הציבור, ודרכי ההתקשרות עמם:

מען למכתבים	טלפון	אתר אינטרנט
דואר נע צפון יהודה 90972	מרכזייה:	אתר אינטרנט של המרכז הרפואי
	15-99-50-60-80	דף הפייסבוק: המרכז הירושלמי לבריאות הנפש איתנים כפר שאול

מענה של המרכז הרפואי	שם בעל התפקיד	טלפון	אימייל
הממונה על העמדת מידע לציבור בחטיבת המרכזים הרפואיים הממשלתיים	טליה בן אבי - שטיינברג	02-5082522	Meida-med-cen@MOH.GOV.IL
פניות הציבור	גב' הדס תדהר	02-6551303 שלוחה 2423	p.tzibur@moh.gov.il
מרכז מיצוי זכויות		02-6551499	Moaz.abdo@moh.gov.il Milana.rooks@moh.gov.il

4. לגבי יחידות במרכז הרפואי, הנותנים שירות לאזרח – פרישתן הגיאוגרפית, וכן מענים ודרכי ההתקשרות עם כל סניפי היחידות:

אתר	מען למכתבים	טלפון	פקס
תחנה לבריאות הנפש שלום יהודה (דרום)	רחוב שלום יהודה 31, ירושלים	02-6721531	02-6738199
מרכז לטיפול יום אינטנסיבי (מעון ירושלים)	רחוב קורא הדורות 24, ירושלים	02-6732672	02-6714670
תחנה לטיפול בבעיות סמים ותחלואה כפולה	רחוב יד חרוצים 19, ירושלים	02-6715193	02-6715731
תחנה לבריאות הנפש מזרח ירושלים (שיח ג'ראח)	בי"ח כפר שאול	02-6551594	02-6551409
תחנה לבריאות הנפש קריית יובל (ילדים ומבוגרים)	רחוב יאנוש קורצ'אק 36, ירושלים	02-6434378	תחנת מבוגרים : 02-6412410 תחנת ילדים : 02-6448241
תחנה לטיפול בילד ובנוער על שם אילן (החיי"ש)	רחוב החיי"ש 2, ירושלים	02-5633759	02-5634211
תחנה לבריאות הנפש מעלה אדומים	רחוב הצלצל 5, מעלה אדומים.	02-5354392	02-5900297
תחנה לבריאות הנפש בית שמש (ילדים ומבוגרים)	רחוב ארלוזורוב 10, בית שמש.	02-9911411	02-9910305
פרויקט י"ש עיר גנים	רחוב הנורית 29, ירושלים	02-6417420	02-6426373
היחידה לגיל הרך	רחוב כנפי נשים 24, ירושלים	02-5631942	02-5631524

5. סקירת עיקרי פעילות המרכז הרפואי בשנת -2019 הנגזרים מחזון המרכז:

- מספר מיטות: 333
- חזון המרכז הירושלמי לבריאות הנפש-
 1. חוויית המטופל:

שיפור מתמיד של חוויית המטופל בדגש על יחס רגיש ומכבד, בניית קשר מיטבי עם משפחתו, השקעה בתרבות הפנאי, שיפור הסביבה הפיזית.
 2. חוויית המטפל:

כל עובד במרכז הירושלמי הינו בעל תרומה לתהליך הטיפול. מתוך כך- שיתוף כלל העובדים בהישגים אישיים וצוותים. עידוד פעולות העשרה וגיבוש. מעורבות בתהליכי קבלת החלטות פרטניות ומערכתיות, ומחויבות למאמץ השגת משאבים.
 3. בטיחות הטיפול:

שיפור בטיחות טיפול המבוסס על קידום בקרה פנימית, יישום רוחבי של לקחי תחקירים, ועדכון נהלים.
 4. ניהול הוגן ושיתופי:

שקיפות בניהול, לכידות ארגונית ויישום תהליך קבלת החלטות שיתופי.
 5. מקצועיות ואיכות:

קידום פעילות באיכות מקצועית גבוהה בכל תחומי העשייה בדגש על איכות הרשומה הרפואית, הכשרת צוות, ומחקר. יישום הנלמד מתוך אחריות ומחויבות אישית.

• **קידום איכות הרפואה ובטיחות הטיפול הרפואי:**

פרויקט "הנחיות מקדימות"

המטופל ממלא עם מתאם הטיפול האישי שלו לקראת השחרור מבית החולים, מסמך הנחיות מקדימות, בו המטופל מציין את העדפותיו במקרה של אשפוז נוסף בעתיד. במסמך ההנחיות המקדימות, כותב המטופל מה הטיפול התרופתי היעיל עבורו, העדפות במצב של מסוכנות (בידוד, קשירה או אמצעי הרגעה אחרים). כמו כן המטופל מתייחס לסוגי עזרה מקצועית נוספת המועדפת עליו (שיחות פרטניות, שיחות בקבוצות, ריפוי בעיסוק, העשרה בשעות הפנאי וכד'), אנשי קשר מועדפים במקרה של אשפוז ומבקרים שישמח לפגוש. המסמך הוא קצר, נשמר בתיק הקליני של המטופל, ובכל כניסה לתיק הממוחשב מופיעה התראה על הימצאות הנחיות מקדימות לאשפוז שמילא המטופל. צוות בית החולים מתחייב לקרוא במועד האשפוז החוזר את מסמך ההנחיות המקדימות ולנסות להתאים את הטיפול ככל הניתן לבקשות שתועדו. מטרת המסמך היא שיתוף המטופל בקבלת החלטות טיפוליות מתוך הבנה כי מטופלים מצפים להיות מעורבים יותר וככל שהם חשים משמעותיים ומשפיעים על הטיפול כך רמת שביעות הרצון שלהם עולה.

• **יצירת חוויית מטופל מצוינת, אנושית ושוויונית המציבה את המטופל כאדם במרכז:**

- ✓ סדנאות למשפחות המתמודדים ולראשונה סדנא בשפה הערבית.
- ✓ פעילויות לשבירת הסטיגמה -ימי עיון בתחום בריאות הנפש לקבוצות עניין.
- ✓ הרחבת פעילות המתנדבים.



✓ **ועד המשפחות** במרכז הוקם בשנת 2018 במטרה לחזק את הקשר של משפחות המטופלים עם ההנהלה והצוותים הטיפוליים בבית החולים. הוועד מורכב ממתנדבים שהם בני משפחה (הורים/ בני זוג/אחים) של מטופלים שמאושפזים כיום או בעבר. הוועד מהווה ערוץ תקשורת ישיר וקבוע עם המשפחות, נותן מענה לצרכים המשותפים למשפחות שלא תמיד הצוות המטפל ער להם. פעילות הוועד: פגישה אחת לשבועיים עם מנהלת השירות הסוציאלי ועו"ס משפחות, לצורך אפיון צרכים, קביעת מטרות ודרכי פעולה להתערבות, פגישה עם הנהלת המרכז- לפי צורך. כחלק מפעילות וועד המשפחות מוקם בימים אלו פרויקט **'משפחה מלווה משפחה'**: ליווי משפחות מאושפזים המעוניינים בכך ע"י נציגי ועד המשפחות. חוק בריאות ממלכתי מושתת על עקרונות צדק שוויון ועזרה הדדית. פרויקט משפחה מלווה משפחה, מוקם במטרה לסייע במימוש עיקרון העזרה ההדדית וקידום שוויון ע"י הנגשת מידע למשפחות הזקוקות לו. במסגרת הליווי נציגי וועד המשפחות יתרמו מניסיונם האישי ומהידע שצברו במהלך ההתמודדות עם בן המשפחה החולה במחלת נפש.

✓ **פרויקט "המסע לאשפוז"** נועד לצמצם חוסר וודאות זה ולהנגיש למטופל ולמשפחתו את המידע בנוגע להליך האשפוז וזכויות המטופל ומשפחתו. במסגרת הפרויקט הופקו מספר סרטוני אנימציה קצרים בהם מתואר תהליך האשפוז, מידע ראשוני על מחלקת האשפוז הרלוונטית, הצוות המטפל, סדר היום במחלקה, אנשי קשר, שעות הביקור, זכויות המטופל ומשפחתו וכדומה. הסרטונים מוקרנים באמצעים שונים ובמקומות שונים למטופלים ולמשפחתם. המטרה היא שכל משפחה ומטופל יחשפו לסרטון: בחדר המיון, בחדר הביקורים, בשליחת מסרון עם קישור לטלפון הסלולרי, בחדרי הטיפול ועוד. המרכז הירושלמי מטפל באוכלוסייה מגוונת האופיינית לאזור ירושלים ובהם בני מיעוטים ואחרים להם נדרשת גם הנגשה שפתית. הסרטונים מתורגמים למגוון שפות (ערבית, רוסית, אנגלית, אמהרית) בכדי לתת מענה לצורך זה.

✓ התקנת תשתית wi-fi כשירות למטופלים ומשפחות

• **טיפוח, שימור והעצמת ההון האנושי במרכזים הרפואיים:**

- ✓ עמידה ברוב יעדי הגיוון התעסוקתי.
- ✓ פעילות רווחה לעובדים.
- ✓ קבלת הכרה מהר"י למסלול השתלמות עמיתים בפסיכיאטריה של הזקנה.
- ✓ יישום תכנית התמחות פסיכותרפיה למתמחים בשפה הערבית.
- ✓ ייזום פורום ארצי לכתובת תכנית השתלמות עמיתים חדשה בנוירו פסיכיאטריה, המשך פיתוח ב-2020.

• **פיתוח, קידום וחיזוק התשתיות הפיזיות והכלכליות:**

פיתוח מבנים ותשתיות באיתנים:



- ✓ קבלת אישור תב"ע איתנים.
- ✓ קבלת מימון מקרן תובענות ייצוגיות לבניית מרכז פנאי למטופלי איתנים שיכלול מועדון חברתי, קפיטריה, בית כנסת וכד'.
- ✓ התחלת בניית חצרות טיפוליות חדשות למטופלי המחלקות הסגורות באיתנים.
- **קידום חדשנות ומחקר:**
 - ✓ מצוינות אקדמית והרחבת הפעילות ההוראתית והמחקרית:
 - סמינר לימודי שנתי לצוות בית החולים: בין המרצים והנושאים: ד"ר רננה איתן – נוירופסיכיאטריה, פרופ' תמיר בן חור, מנהל אגף המוח בהדסה – האם פסיכזזה היא אורגנית, פרופ' שרה פרידמן, בר אילן – מציאות מדומה, ד"ר רויטל עמיעד, תל השומר - פסיכיאטריה טרנסג'נדרית
 - ✓ זכיה במענקי מחקר תחרותיים (ד"ר איתן):
 - ISF – מענק מחקר אישי בגובה 1.5 מלש"ח ל-5 שנים, NIP1 35 אלש"ח לשנתיים.
 - ✓ השתלמות ארצית וראשונה מסוגה לפסיכיאטרים בשיטת גירוי מוחי עמוק (Deep Brain Stimulation) ביוזמת ד"ר איתן.
 - ✓ השתלמות ארצית במסגרת ביה"ס של האיגוד לפסיכיאטריה ביולוגית, בהערכות קוגניטיביות בחולי סכיזופרניה, בהנחיית ד"ר איתן.
 - ✓ פרופ' יואב כהן, מנהל מחלקת ילדים ומתבגרים, משמש כיו"ר האיגוד הישראלי לפסיכיאטריה ביולוגית.
 - ✓ 9 פרסומים אקדמיים על ידי רופאי המרכז, 6 בעיתונים מדעיים מובילים (בניהם Molecular Psychiatry (11.3 IP), Movement Disorders (8.3 IP), Neurobiology of Diseases (5.2 IP))
 - ✓ השתתפות ב-3 מחקרים רב מרכזיים בינלאומיים הבודקים יעילות ובטיחות תרופות נוגדות פסיכזזה חדשות: EULAST, MIN-101, ALKS-3831

6. סקירת עיקרי הפעולות המתוכננות לשנה הנוכחית – 2020:

- **קידום איכות הרפואה ובטיחות הטיפול הרפואי:**

פרויקט "הנחיות מקדימות"

המטופל ממלא עם מתאם הטיפול האישי שלו לקראת השחרור מבית החולים, מסמך הנחיות מקדימות, בו המטופל מציין את העדפותיו במקרה של אשפוז נוסף בעתיד. במסמך ההנחיות המקדימות, כותב המטופל מה הטיפול התרופתי היעיל עבורו, העדפות במצב של מסוכנות (בידוד, קשירה או אמצעי הרגעה אחרים). כמו כן המטופל מתייחס לסוגי עזרה מקצועית נוספת המועדפת עליו (שיחות פרטניות, שיחות בקבוצות, ריפוי בעיסוק, העשרה בשעות הפנאי וכד'), אנשי קשר מועדפים במקרה של אשפוז ומבקרים שישמח לפגוש. המסמך הוא קצר, נשמר בתיק הקליני של המטופל, ובכל כניסה לתיק הממוחשב מופיעה התראה על הימצאות הנחיות מקדימות לאשפוז שמילא המטופל.

צוות בית החולים מתחייב לקרוא במועד האשפוז החוזר את מסמך ההנחיות המקדימות ולנסות להתאים את הטיפול ככל הניתן לבקשות שתועדו.

מטרת המסמך היא שיתוף המטופל בקבלת החלטות טיפוליות מתוך הבנה כי מטופלים מצפים להיות מעורבים יותר וככל שהם חשים משמעותיים ומשפיעים על הטיפול כך רמת שביעות הרצון שלהם עולה.

● **יצירת חוויית מטופל מצוינת, אנושית ושוויונית המציבה את המטופל כאדם במרכז:**

- ✓ סדנאות למשפחות המתמודדים ולראשונה סדנא בשפה הערבית.
- ✓ פעילויות לשבירת הסטיגמה -ימי עיון בתחום בריאות הנפש לקבוצות עניין.
- ✓ הרחבת פעילות המתנדבים.
- ✓ ועד המשפחות במרכז הוקם בשנת 2018 במטרה לחזק את הקשר של משפחות המטופלים עם ההנהלה והצוותים הטיפוליים בבית החולים. הוועד מורכב ממתנדבים שהם בני שפחה (הורים/ בני זוג/אחים) של מטופלים שמאושפזים כיום או בעבר. הוועד מהווה ערוץ תקשורת ישיר וקבוע עם המשפחות, נותן מענה לצרכים המשותפים למשפחות שלא תמיד הצוות המטפל ער להם.
- פעילות הוועד: פגישה אחת לשבועיים עם מנהלת השירות הסוציאלי ועו"ס משפחות, לצורך אפיון צרכים, קביעת מטרות ודרכי פעולה להתערבות, פגישה עם הנהלת המרכז- לפי צורך. כחלק מפעילות וועד המשפחות מוקם בימים אלו פרויקט **'משפחה מלווה משפחה'**: ליווי משפחות מאושפזים המעוניינים בכך ע"י נציגי ועד המשפחות. חוק בריאות ממלכתי מושתת על עקרונות צדק שוויון ועזרה הדדית. פרויקט משפחה מלווה משפחה, מוקם במטרה לסייע במימוש עיקרון העזרה ההדדית וקידום שוויון ע"י הנגשת מידע למשפחות הזקוקות לו. במסגרת הליווי נציגי וועד המשפחות יתרמו מניסיונם האישי ומהידע שצברו במהלך ההתמודדות עם בן המשפחה החולה במחלת נפש.
- ✓ פרויקט **"המסע לאשפוז"** נועד לצמצם חוסר וודאות זה ולהנגיש למטופל ולמשפחתו את המידע בנוגע להליך האשפוז וזכויות המטופל ומשפחתו. במסגרת הפרויקט הופקו מספר סרטוני אנימציה קצרים בהם מתואר תהליך האשפוז, מידע ראשוני על מחלקת האשפוז הרלוונטית, הצוות המטפל, סדר היום במחלקה, אנשי קשר, שעות הביקור, זכויות המטופל ומשפחתו וכדומה. הסרטונים מוקרנים באמצעים שונים ובמקומות שונים למטופלים ולמשפחתם. המטרה היא שכל משפחה ומטופל יחשפו לסרטון: בחדר המיון, בחדר הביקורים, בשליחת מסרון עם קישור לטלפון הסלולרי, בחדרי הטיפול ועוד.
- המרכז הירושלמי מטפל באוכלוסייה מגוונת האופיינית לאזור ירושלים ובהם בני מיעוטים ואחרים להם נדרשת גם הנגשה שפתית. הסרטונים מתורגמים למגוון שפות (ערבית, רוסית, אנגלית, אמהרית) בכדי לתת מענה לצורך זה.
- ✓ התקנת תשתית wi-fi כשירות למטופלים ומשפחות.

- **טיפוח, שימור והעצמת ההון האנושי במרכזים הרפואיים:**
 - ✓ עמידה ברוב יעדי הגיוון התעסוקתי..
 - ✓ פעילות רווחה לעובדים.
 - ✓ קבלת הכרה מהר"י למסלול השתלמות עמיתים בפסיכיאטריה של הזקנה.
 - ✓ יישום תכנית התמחות פסיכותרפיה למתמחים בשפה הערבית.
 - ✓ ייזום פורום ארצי לכתבת תכנית השתלמות עמיתים חדשה בנוירו פסיכיאטריה, המשך פיתוח ב – 2020.

- **פיתוח, קידום וחיזוק התשתיות הפיזיות והכלכליות:**

פיתוח מבנים ותשתיות באיתנים:

- ✓ קבלת אישור תב"ע איתנים.
- ✓ קבלת מימון מקרן תובענות ייצוגיות לבניית מרכז פנאי למטופלי איתנים שיכלול מועדון חברתי, קפיטריה, בית כנסת וכד'.
- ✓ התחלת בניית חצרות טיפוליות חדשות למטופלי המחלקות הסגורות באיתנים.

- **קידום חדשנות ומחקר:**

- ✓ מצוינות אקדמית והרחבת הפעילות ההוראתית והמחקרית:
 - סמינר לימודי שנתי לצוות בית החולים: בין המרצים והנושאים: ד"ר רננה איתן – נוירופסיכיאטריה, פרופ' תמיר בן חור, מנהל אגף המוח בהדסה – האם פסיכזזה היא אורגנית, פרופ' שרה פרידמן, בר אילן – מציאות מדומה, ד"ר רויטל עמיעד, תל השומר - פסיכיאטריה טרנסגינדרית.
- ✓ זכיה במענקי מחקר תחרותיים (ד"ר איתן):
 - ISF – מענק מחקר אישי בגובה 1.5 מלש"ח ל-5 שנים, NIP1 35 אלש"ח לשנתיים
- ✓ השתלמות ארצית וראשונה מסוגה לפסיכיאטרים בשיטת גירוי מוחי עמוק (Deep Brain Stimulation) ביוזמת ד"ר איתן.
- ✓ השתלמות ארצית במסגרת ביה"ס של האיגוד לפסיכיאטריה ביולוגית, בהערכות קוגניטיביות בחולי סכיזופרניה, בהנחיית ד"ר איתן.
- ✓ פרופ' יואב כהן, מנהל מחלקת ילדים ומתבגרים, משמש כיו"ר האיגוד הישראלי לפסיכיאטריה ביולוגית.
- ✓ 9 פרסומים אקדמיים על ידי רופאי המרכז, 6 בעיתונים מדעיים מובילים (בניהם Molecular Psychiatry (11.3 IP), Movement Disorders (8.3 IP), Neurobiology of Diseases (5.2 IP))
- ✓ השתתפות ב-3 מחקרים רב מרכזיים בינלאומיים הבודקים יעילות ובטיחות.
 - תרופות נוגדות פסיכזזה חדשות: EULAST, MIN-101, ALKS-3831

7. תקציב המרכז הרפואי בשנה החולפת: לחץ כאן.

8. פירוט הוצאותיו של המרכז הרפואי בשנה החולפת לפי סעיפי התקציב: [לחץ כאן](#).
9. תקציב המרכז הרפואי לשנה הנוכחית: [לחץ כאן](#).
10. רשימת חוברות ועלוני מידע לציבור שהמרכז הרפואי פרסם בשנה החולפת:

שם החוברת/ העלון	קהל היעד	מטרת החוברת
עלון מידע – מחלקת נשים, איתנים	מטופלים ומשפחות	צמצום אי הוודאות באשפוז

11. המקומות והמועדים שבהם ניתן לעיין בהנחיות המנהליות הכתובות שלפיהן פועל המרכז הרפואי כאמור בסעיף 6 לחוק:
- המרכז הרפואי פועל כנגזר מהנחיות ונהלי משרד הבריאות הבאים לידי ביטוי, בין היתר בחוזרי מנכ"ל משרד הבריאות. נהלים וחוזרים אלה מפורסמים באתר האינטרנט הרשמי של משרד הבריאות - [לאתר משרד הבריאות לחץ כאן](#).

- נהלים וחוזרים של המרכז הרפואי – נהלי העבודה מפורסמים [בפורטל הארגוני](#).
12. תיאור ומטרות של מאגרי המידע של המרכז הרפואי, הרשומים לפי חוק הגנת הפרטיות, תשמ"א-1981:

- א. ATD - פרטים מזהים ומידע דמוגרפי אודות המטופל, חיובים ותקבולים בגין אשפוז, מכתבי קבלה ושחרור כולל עותק אלקטרוני של סיכום האשפוז והמלצות בשחרור.
- ב. מרכבי"ה – מערכת ERP. נמצאת בשימוש משאבי אנוש, כספים ועוד.
- ג. פרומתיאוס – מערכת לניהול ממוחשב של התיק הרפואי.
- ד. מאגר נתונים של מל"ם – רישום, ניהול ומעקב נתוני שכר עובדים.
- ה. אביב – מערכת בוחן פיננסית – לתכנון משאבי הארגון. נמצאת בשימוש באגף הכספים.

13. קרנות ומלגות שבמימון המרכז הרפואי:
 לא קיימות.

14. תמיכות שנתן המרכז הרפואי למוסדות ציבור בשנה החולפת, לרבות פירוט שמותיהם של המוסדות והיקף התמיכה שניתן לכל אחד מהם:
 לא קיימות.